

ESCALIER LIMON CENTRAL BOIS

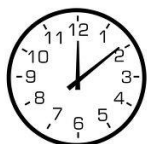


FORME : QUART TOURNANT DEPART / MILIEU

POTEAUX : BOIS

Montage

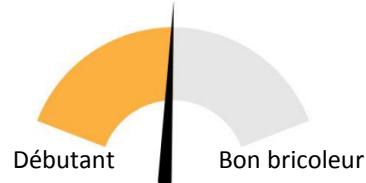
1 journée



3 personnes



Niveau



Les consignes de sécurité

TOUT LE TEMPS :



Lire les instructions



Porter des chaussures de sécurité



Porter des gants

QUAND JE PERCE, COLLE, SCIE, COUPE, RABOTE, JE METS :



Des protections auditives



Des lunettes de protection



Un masque

Les conseils de pose

Entreposer l'escalier dans un **endroit sec, tempéré et abrité du soleil et des intempéries**. La température moyenne doit être environ de **20°C**.

Poser l'escalier sur un **sol fini** (carrelage, parquet...), les **murs et les cloisons doivent être finis et la trémie ouverte** préalablement.

Vous pourrez utiliser l'emballage de l'escalier pour **protéger votre zone** de travail.

Votre escalier devra **être traité (lasuré, peint ou huilé)** sur ses deux faces dans le **mois qui suit l'achat**.

Outillage nécessaire

1 crayon
1 mètre
1 réglet
1 niveau à bulle
1 perceuse
1 visseuse
1 scie sauteuse
du papier de verre grain 100
1 jeu de clés ALLEN
1 embout TORX Tx30 pour visseuse

1 maillet à embouts en plastique / ou 1 marteau et une cale en bois
1 marteau
1 pistolet à colle manuel
1 cartouche de colle néoprène
1 cartouche de colle polyuréthane
1 cartouche de mastic acrylique blanc
1 escabeau
Des vis de fixations + chevilles
(adaptées à la nature des murs qui recevront les limons)



Accessoires fournis

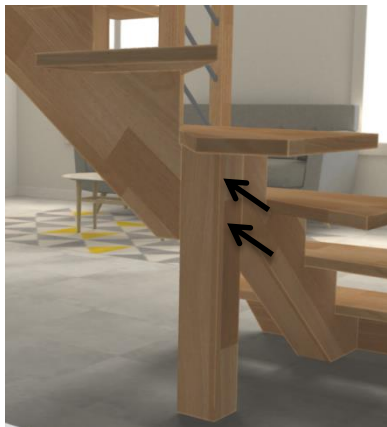
L'escalier
La visserie composant l'escalier
Protections de marches
Bouchons + carottes en bois

Non fournis : vis et chevilles de fixation au mur (différentes suivant le support)

Toutes les marches balancées (= tournantes) et les contremarches sont numérotées sur la tranche. Au contraire les marches et contremarches identiques ne sont pas numérotées. La marche 1 est la première en partant du bas de l'escalier.

La dernière marche, appelée plaquette d'arrivée est la plus étroite, elle se place tout en haut de l'escalier.

1



Visser le grand limon et le pied de soutien ensemble

2



Visser la dernière marche (haut) sur la platine d'arrivée selon les perçages réalisés

3



Présenter le limon, le pied de soutien, et la première marche sur la dalle

4



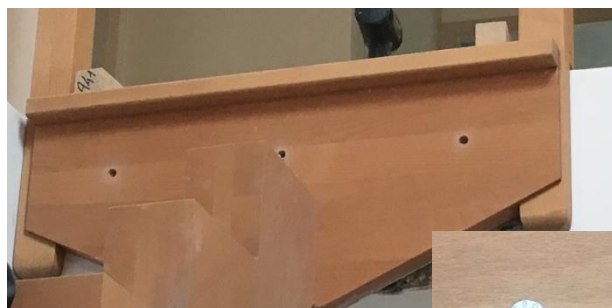
Glisser le(s) poteau(x) d'arrivée entre la dalle et la platine d'arrivée puis visser dans la dalle la première marche (3 vis)

5



Percez ensuite 3 trous dans la platine d'arrivée pour fixer le tout à la dalle

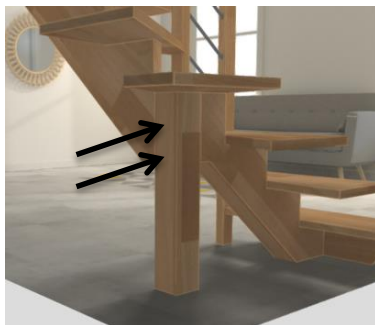
6



Les trous doivent être placés comme cela. Vissez ensuite avec les tirefonds $\varnothing 8 \times 120$



7



Fixer ensuite le petit limon sur le grand suivant les perçages de manière à installer le ¼ tournant

8



Fixer ensuite le petit limon dans le sol pour solidariser l'ensemble de l'escalier. Pour cela réalisez un repère puis faire un trou au perforateur dans le sol puis replacer le limon et visser avec une vis $\varnothing 6 \times 200$ ou $\varnothing 6 \times 180$

9



Commencez par installer la marche d'angle en laissant 15 millimètres entre le mur et la marche

10



Collez à la colle polyuréthane puis vissez la marche d'angle dans le pré-trous avec les vis $\varnothing 5 \times 70\text{mm}$

11



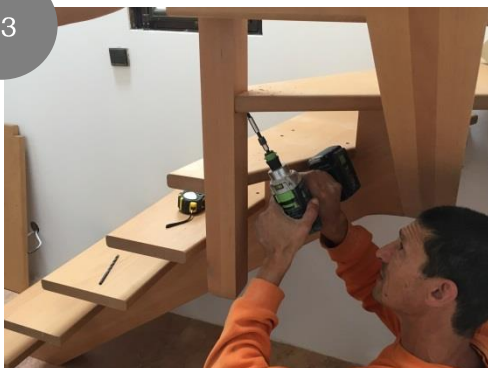
Continuer la mise en place des marches à partir de la marche n°2 une par une jusqu'au quart tournant (colle + vis Ø5 x 70mm). NE PAS INSTALLER LA PREMIERE MARCHÉ.

12



Lorsque vous arrivez au poteau d'angle : mettez de la colle PU dans les entailles du poteau, et insérer les marches ensuite dans les entailles avant de les visser comme les autres. Placez le poteau de manière à ce que les 4 gros trous soient bien positionnés pour recevoir les lisses du garde-corps.

13



Visser le poteau sous la marche d'angle en biais pour solidariser la marche au poteau

14



Continuer la mise en place des marches jusqu'en haut

15



Continuer la mise en place des marches jusqu'en haut



16



Mettre les carottes en bois dans les trous des marches afin de cacher les vis. Enfoncez avec un maillet et marteau légèrement

17



Coupez ce qui dépasse avec une scie oscillante

18



Poncez légèrement pour ne plus sentir de différence entre marche et la carotte

19



Résultat obtenu après avoir installer les 4 carottes

20



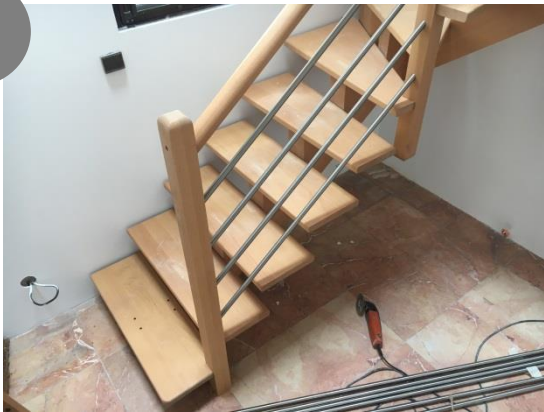
Installer les lisses en inox dans les trous du poteau central et dans les trous du poteau de départ

21



Une fois que les tubes en inox sont dans leurs places, installer le poteau de départ : mettre de la colle PU dans les entailles

22



Installer en même temps la première marche de l'escalier qui va figer le poteau et les tubes. Une fois que tout est à sa place visser la marche sur le limon comme les autres marches

23



Visser ensuite la main courante au poteau de départ. Ou suivant la configuration, voir étape suivante.

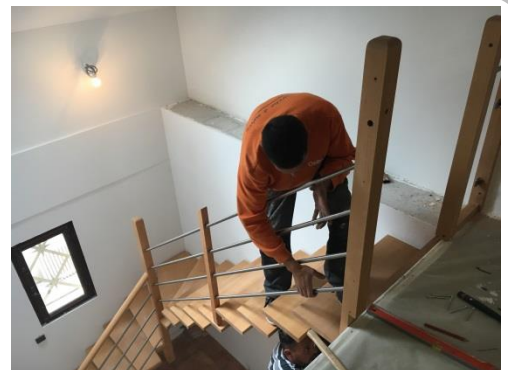
24

Visser à l'arrière



Coller à la PU le tube inox puis visser la main courante au poteau du milieu.

25



Faire de même avec le garde corps supérieur : rentrer les lisses dans les trous et installer au centre la potelet intermédiaire (repose sur la marche 9 ou 10)

26



Installer les lisses en inox dans les trous du poteau central et dans les trous du poteau de départ

27



Installer la main courante

28

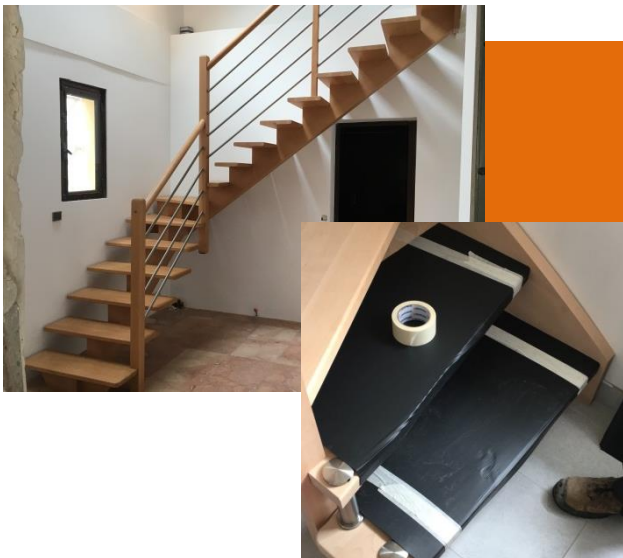


Fixer la main courante aux poteaux dans les trous prévus à cet effet

29



Fixer la main courante aux poteaux dans les trous prévus à cet effet



Votre escalier est terminé !

Pour ne pas abîmer le bois brut veuillez à recouvrir les marches avec les protections en plastique noir avant de le peindre, le vernir ou le lasurer. Les protections sont à scotcher à la marche avec du scotch de peintre.

Dernière étape : peindre l'escalier

DELAIS

Vous avez 1 mois maximum pour traiter l'escalier. Le bois doit impérativement être protégé avec une lasure, peinture, ou une huile.

Vous cherchez une huile monocouche, simple à appliquer, laissant au bois son aspect naturel ? Nous avons la solution !



**KIT DE TRAITEMENT
EN VENTE SUR LE SITE
www.oeba.fr**

199€ TTC

MODE D'EMPLOI



PREPARATION

- Etape obligatoire pour tous les bois
- Dépoussiérez la surface à l'aide d'un chiffon humidifié avec le préparateur intérieur
- Laissez sécher jusqu'à ce que le bois retrouve son aspect naturel



PROTECTION

- Bien mélanger l'huile avec le mélangeur
- A l'aide de l'éponge fournie appliquer l'huile en petite quantité sur toute la surface du bois
- Laisser agir quelques instants
- Essuyer l'excédent de produit avec un chiffon propre
- La surface doit être sèche au toucher après essuyage



Éco Responsable

Monocouche

Séchage 24H à 36 H

Biocleaner



Entrez dans la communauté



Vous êtes satisfaits de
votre escalier ?
Alors dites-le



All
we need
is YOU

Et devenez notre
ambassadeur !



Postez une photo de votre escalier sur les réseaux sociaux avec le Hashtag **#monescalierOeba**



Donnez votre avis sur nos produits et nos prestations en répondant à la demande d'avis « **Avis garantis** » que vous allez recevoir par mail



Suivez-nous sur les réseaux sociaux **Facebook, Instagram, Twitter, LinkedIn** et restez informés de nos actualités, offres, concours, promotions etc...



@oebaescalier



@oebaescalier



@oebaescalier



@oebaescalier



@escaliersoeba

Besoin d'aide ?

Appelez-nous au
02.36.47.23.74

Du lundi au jeudi

9h – 12h

14h – 17h

Le vendredi

9h – 12h

14h – 16h

